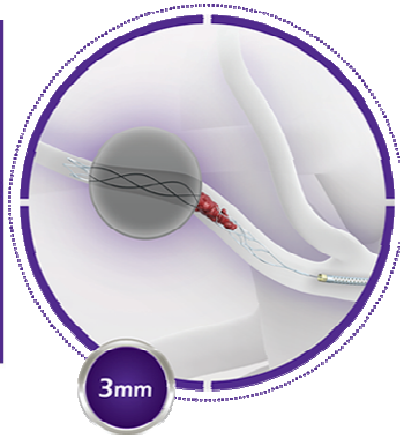
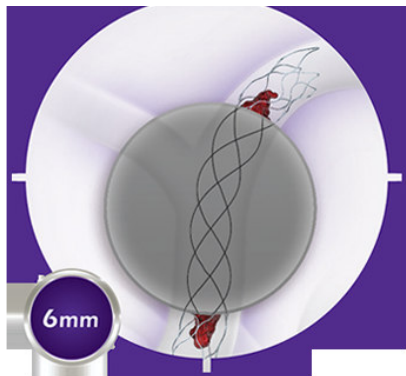
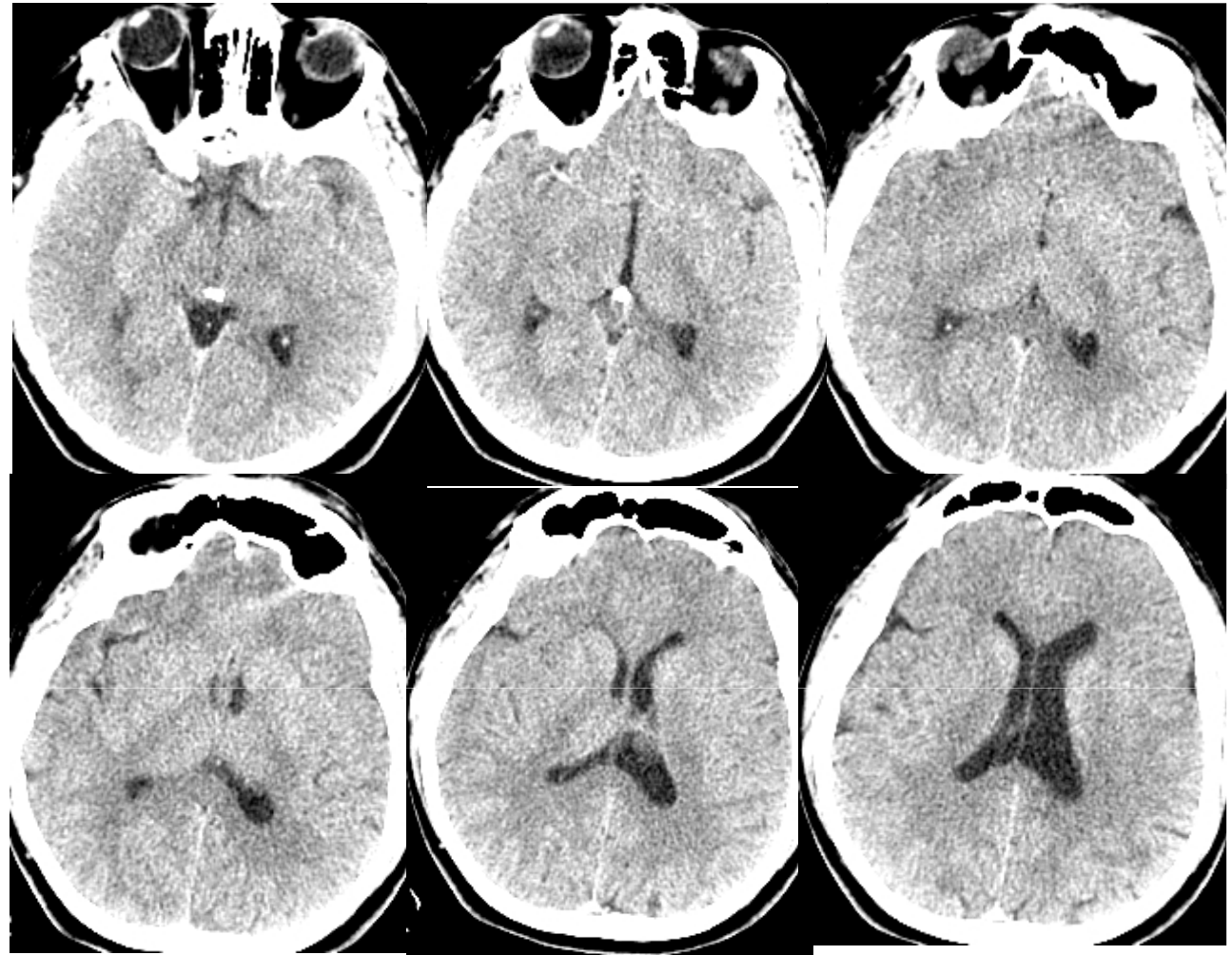


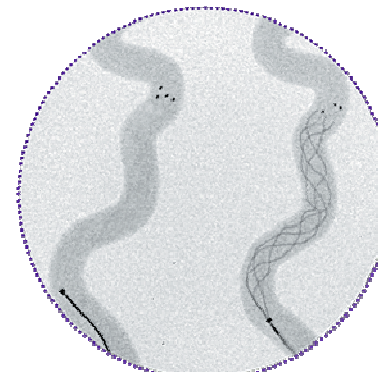
Ictus-Trombo en Tandem- Carótida interna-Arteria cerebral media.

□ ICTUS DEL DESPERTAR

- Pérdida de fuerza en hemicuerpo izquierdo.
 - Mutismo. Afasia motora.
 - Páralisis facial central.
 - NIHSS 18 puntos.
 - FRCV
 - Código Ictus.
- TC Multimodal (Tc Craneal-Tc Perusión- Angio Tc)



Solitaire 2 6x30mm

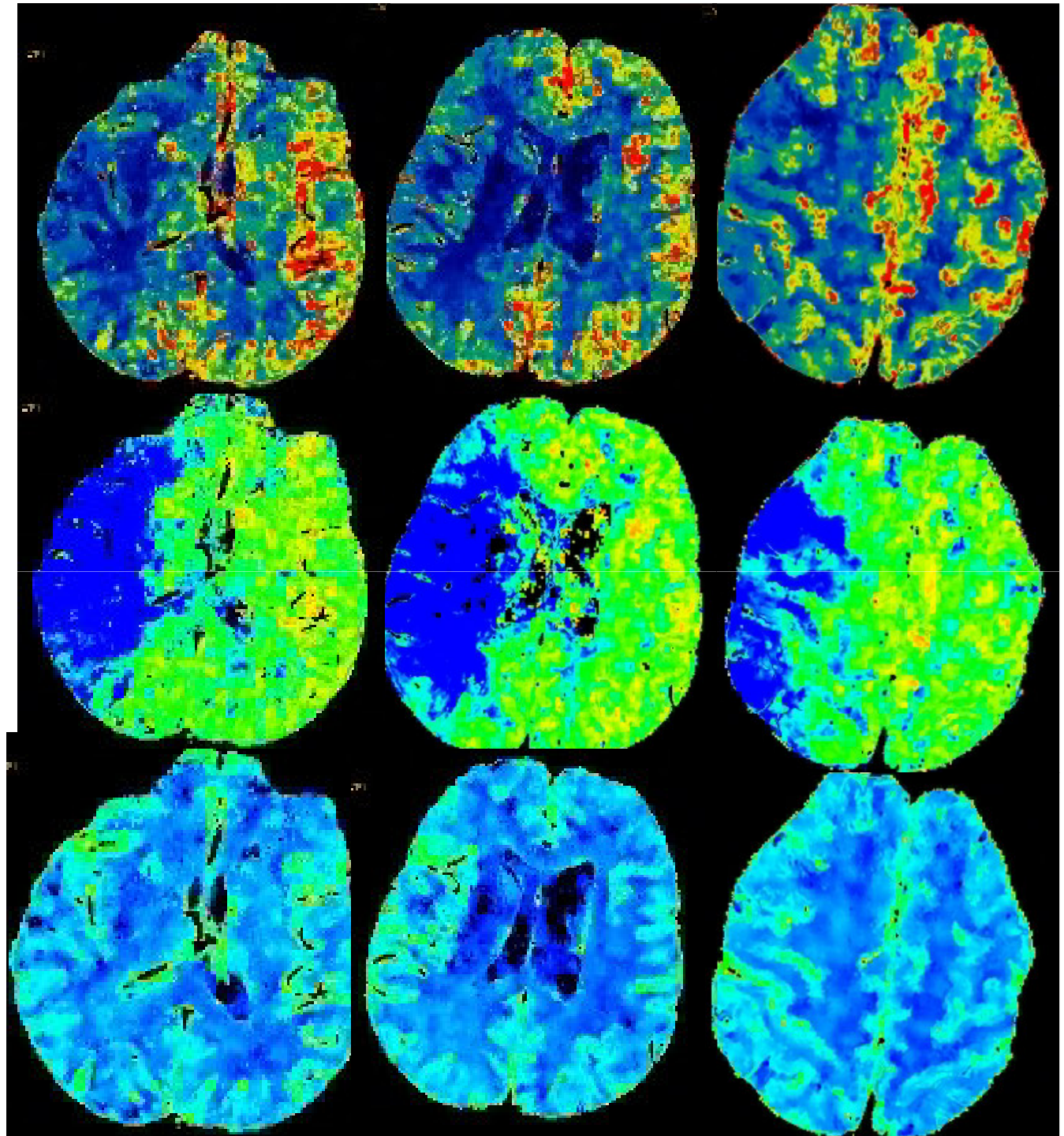


Trevo XP ProVue Retriever 6x25mm



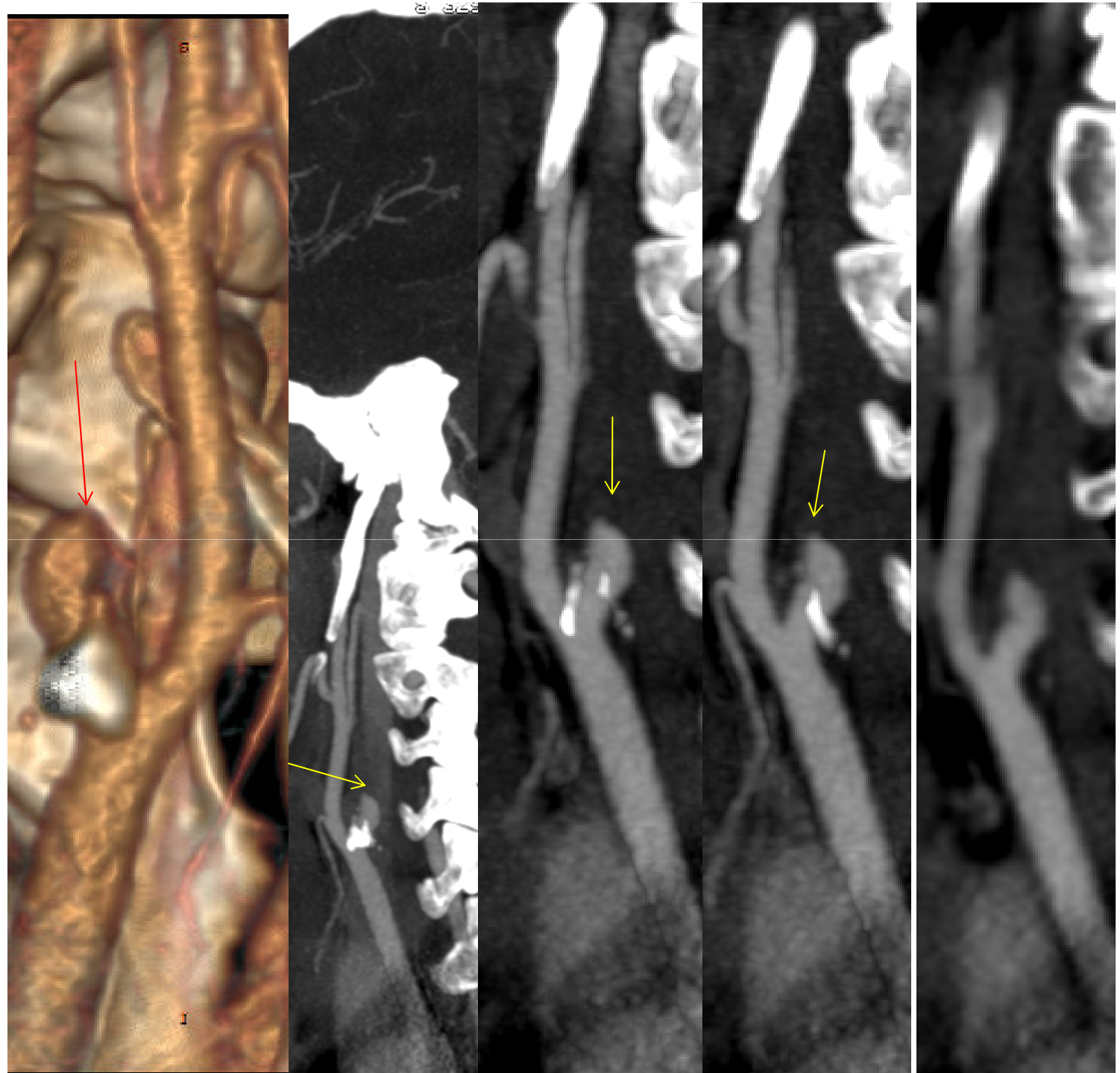
**Ictus-Trombo en Tandem-
Carótida interna-Arteria
cerebral media.**

- ICTUS DEL DESPERTAR
- TC Multimodal (Tc Craneal-
Tc Perfusión- Angio Tc)
- Flujo Sanguíneo Cerebral
- T Max.
- Volumen Sanguíneo
Cerebral.



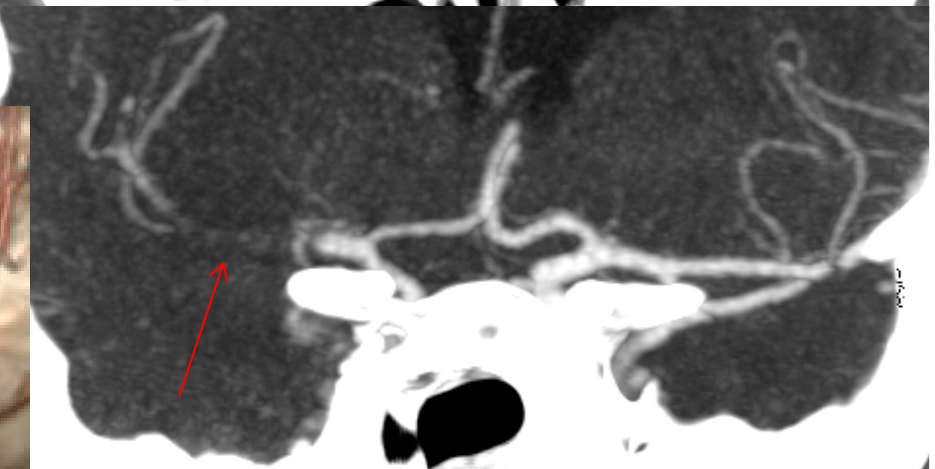
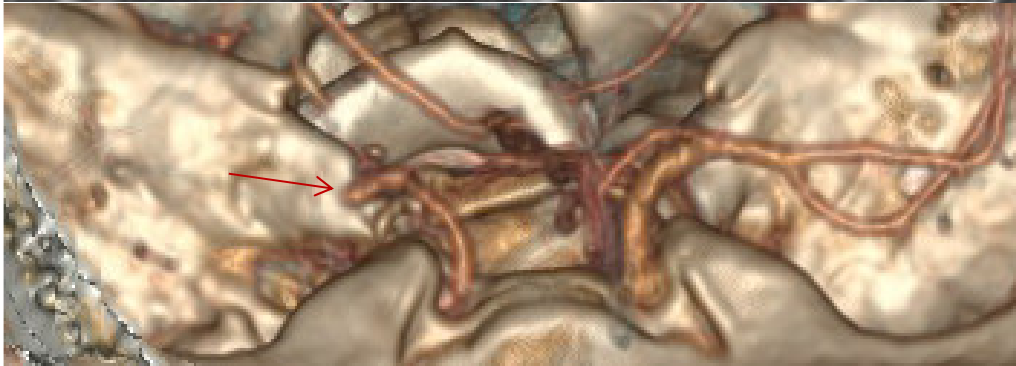
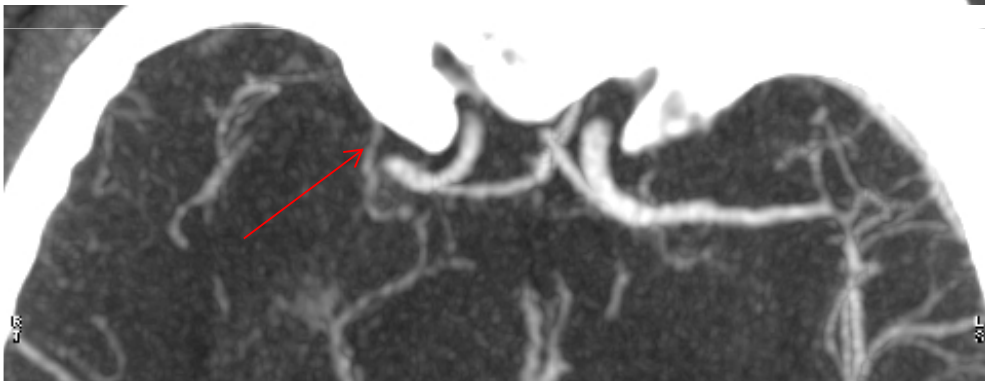
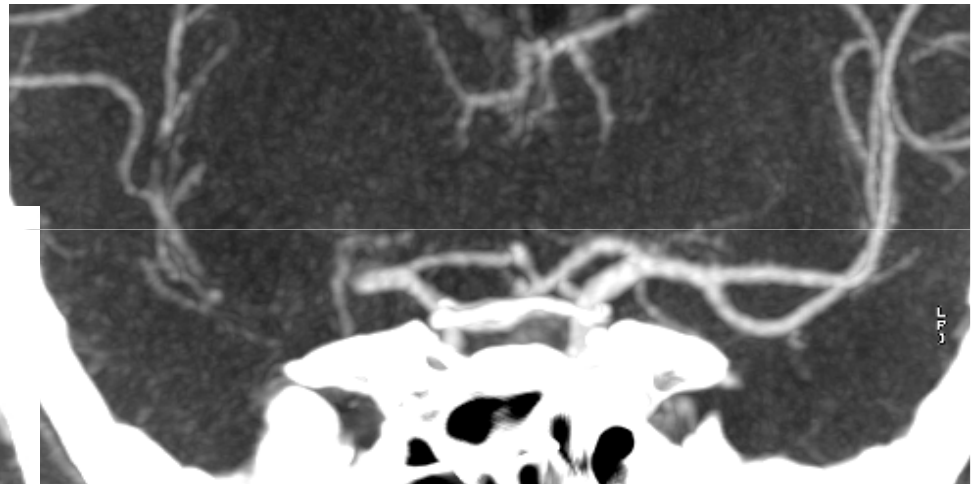
Ictus-Trombo en Tandem- Carótida interna-Arteria cerebral media.

- ICTUS DEL DESPERTAR
- Angio TC-TSA-Craneal
- Oclusión a nivel de la porción bulbar de la arteria carótida interna.



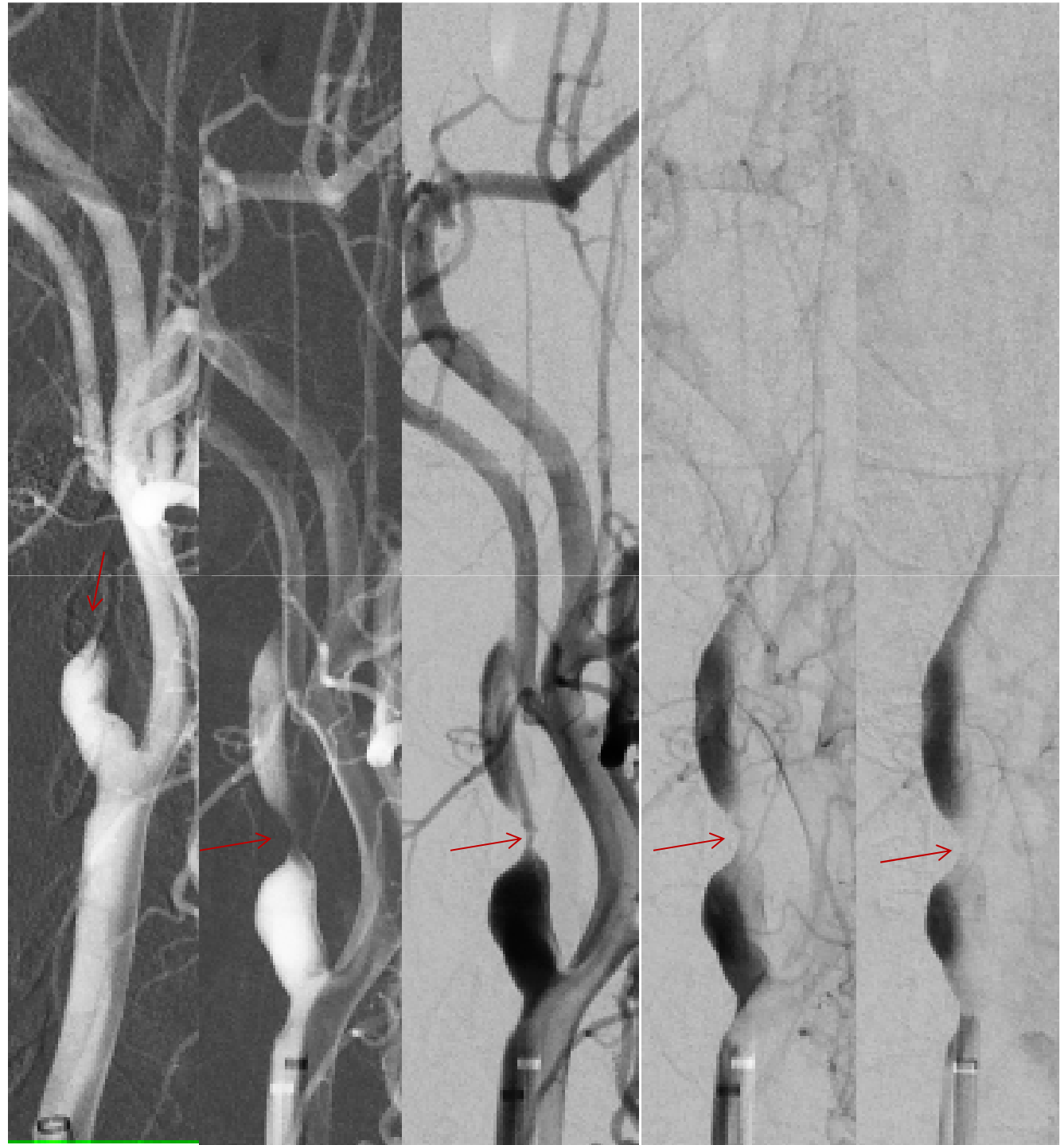
Ictus-Trombo en Tandem- Carótida interna- Arteria cerebral media.

- ICTUS DEL DESPERTAR
- Angio TC-TSA-Craneal
- Oclusión a nivel de la porción bulbar de la arteria carótida interna.
- Oclusión de la porción M1 de la arteria cerebral media derecha.



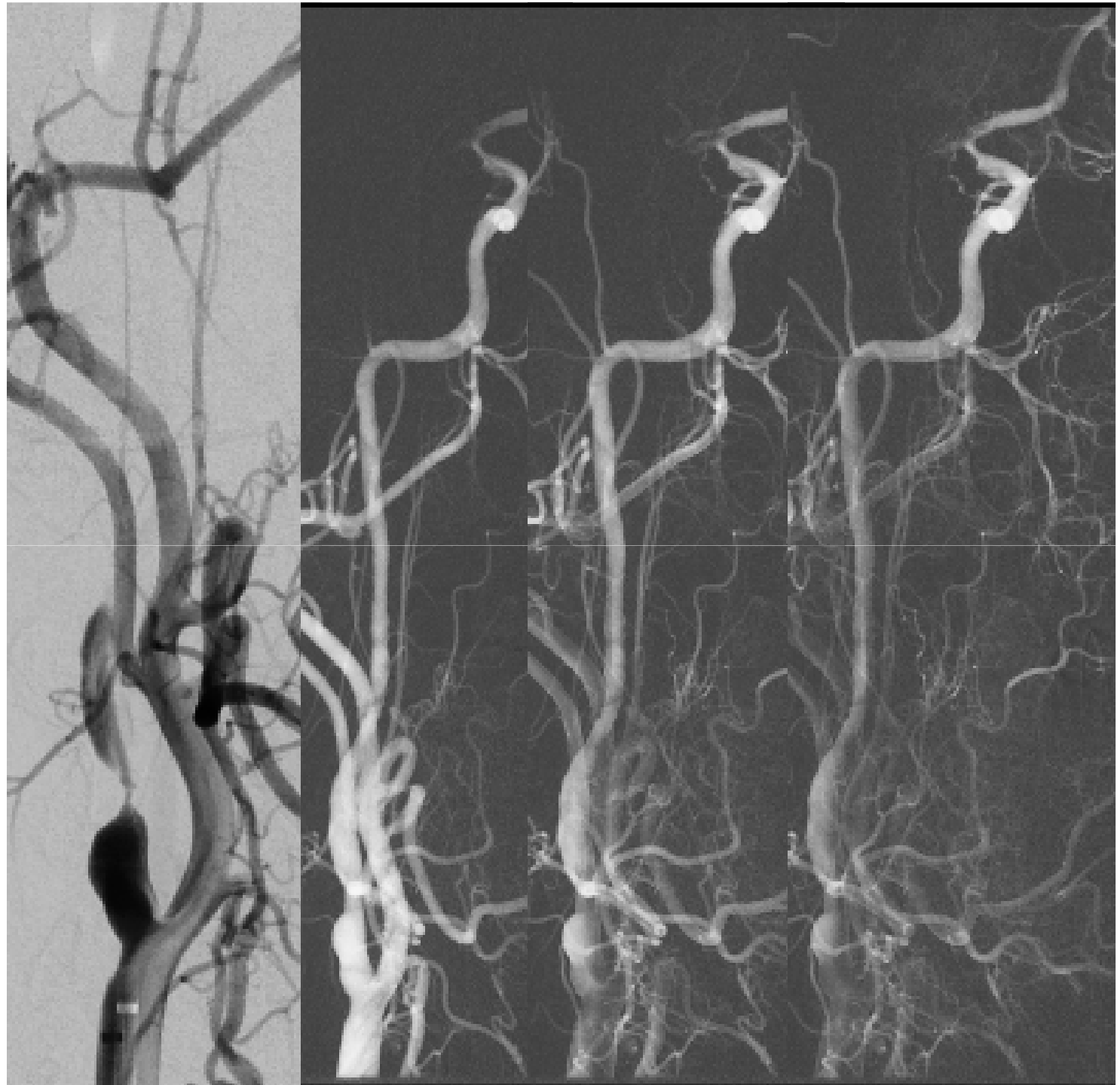
Ictus-Trombo en Tandem- Carótida interna-Arteria cerebral media.

- ICTUS DEL DESPERTAR
- Angiografía:
- Oclusión de la porción bulbar de la ACI.
- Aspiración de trombo con catetér balon 8 F Concentrics con flow reversal.
- Se visualiza estenosis preoclusiva de la ACI.



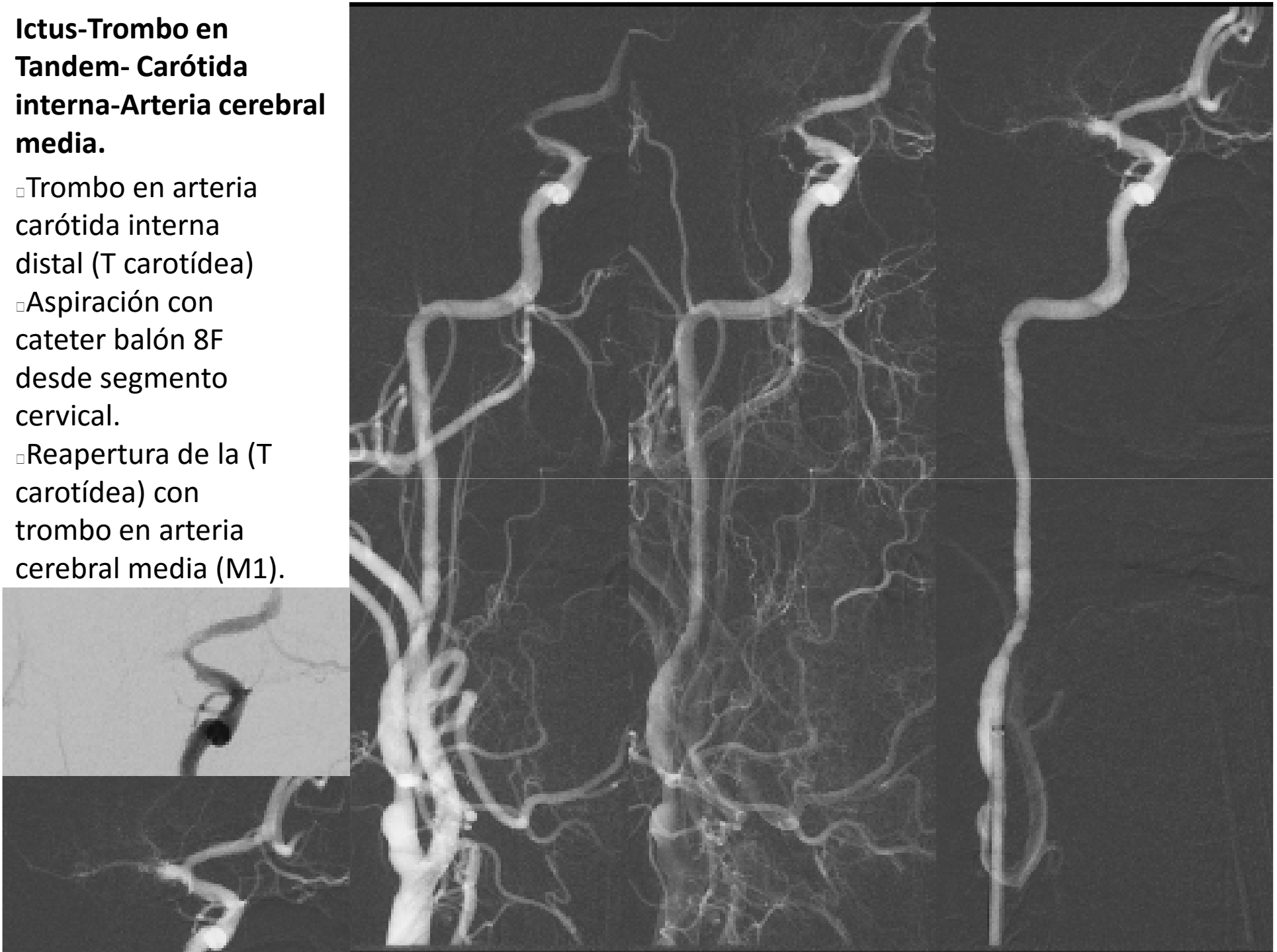
Ictus-Trombo en Tandem- Carótida interna-Arteria cerebral media.

- ▣ Estenosis preoclusiva de la ACI.
- ▣ Angioplastia con balón Sterling 4 mm x 20 mm con estenosis residual de 50 % aproximadamente.
- ▣ Series de control que muestra un Trombo en T carotideo por probable migración de material embolígeno.



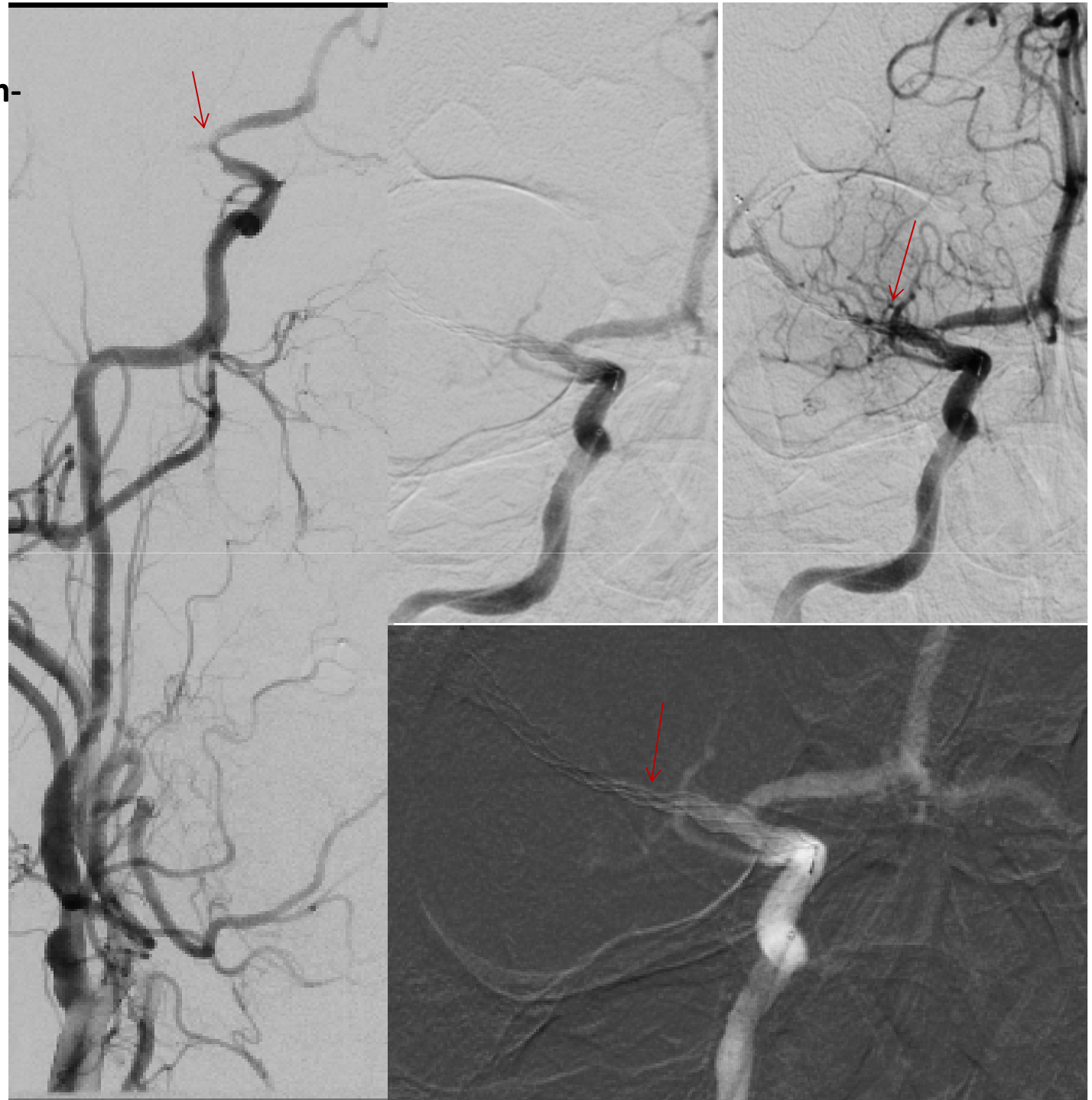
Ictus-Trombo en Tandem- Carótida interna-Arteria cerebral media.

- Trombo en arteria carótida interna distal (T carotídea)
- Aspiración con cateter balón 8F desde segmento cervical.
- Reapertura de la (T carotídea) con trombo en arteria cerebral media (M1).



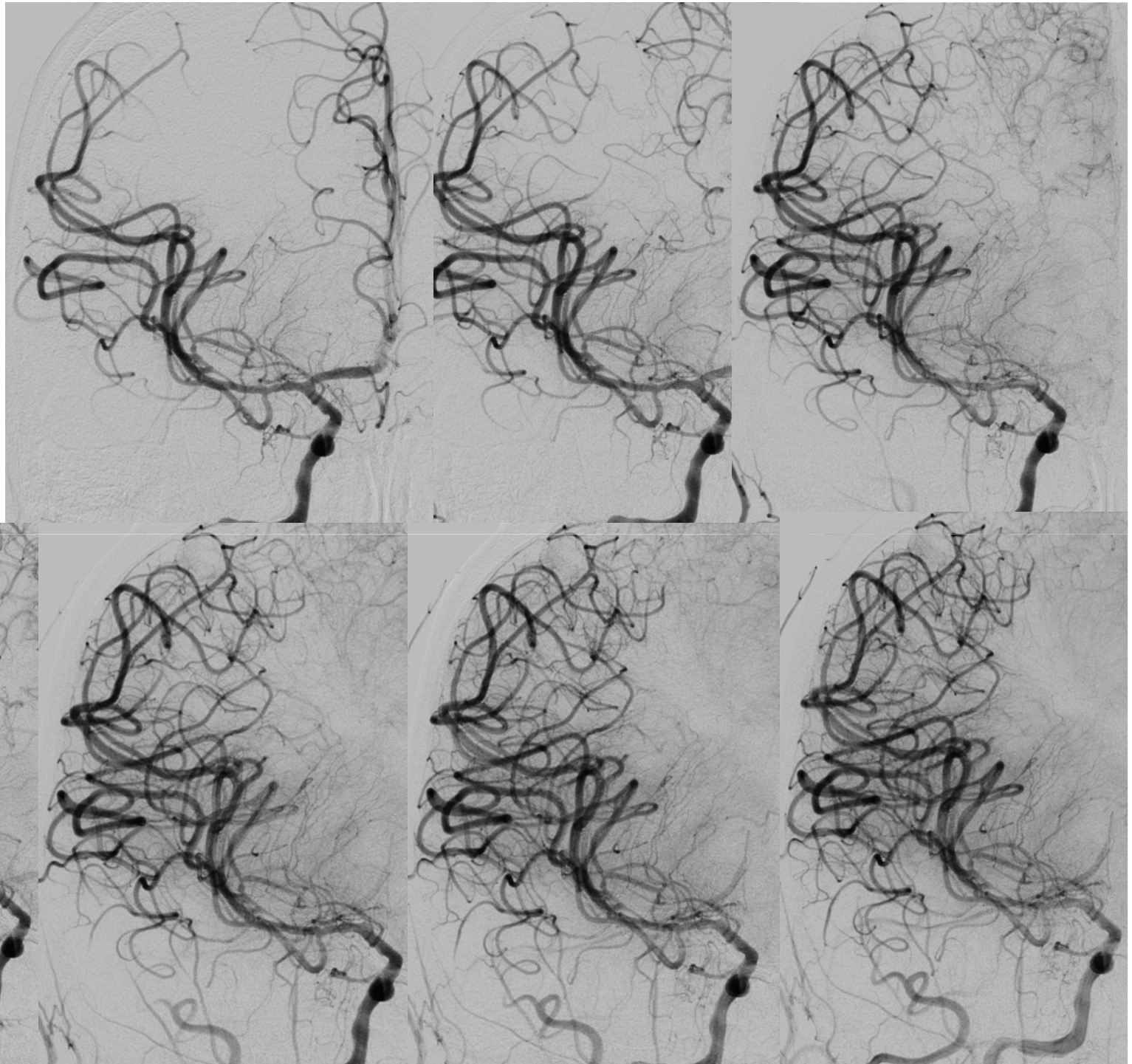
**Ictus-Trombo en Tandem-
Carótida interna-Arteria
cerebral media.**

- Trombo en Arteria carótida interna distal (T).
- Trombectomía mecánica con stentriever Trevo 6mm x 25 mm.
- Reapertura parcial de la Acm derecha con visualización de las arterias lenticuloestriadas y porción proximal de la Acm



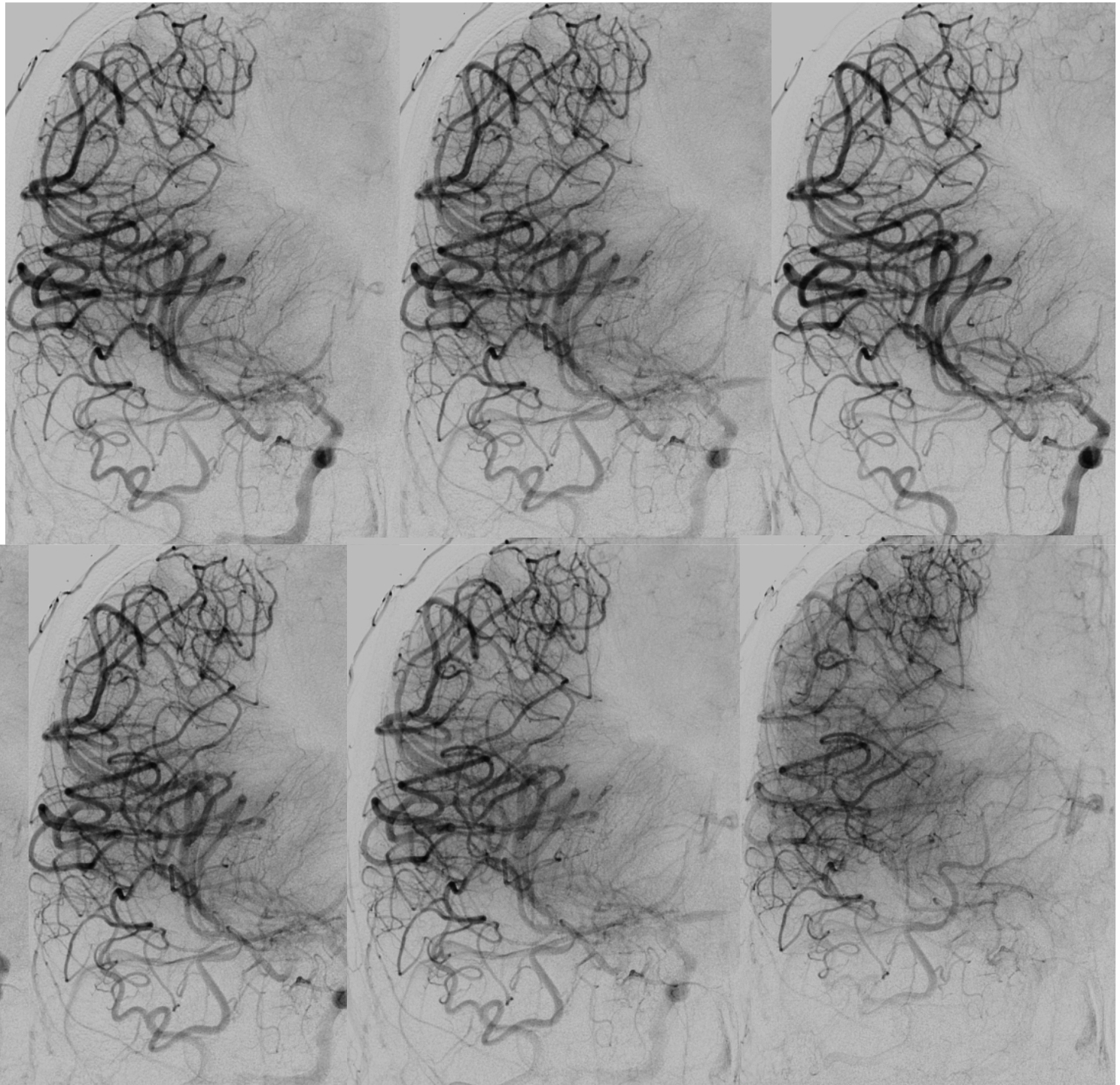
**Ictus-Trombo en
Tandem- Carótida
interna-Arteria
cerebral media.**

- Trombectomía mecánica con Trevo 4 mm x 20 mm.
- Reapertura de la Arteria cerebral media .

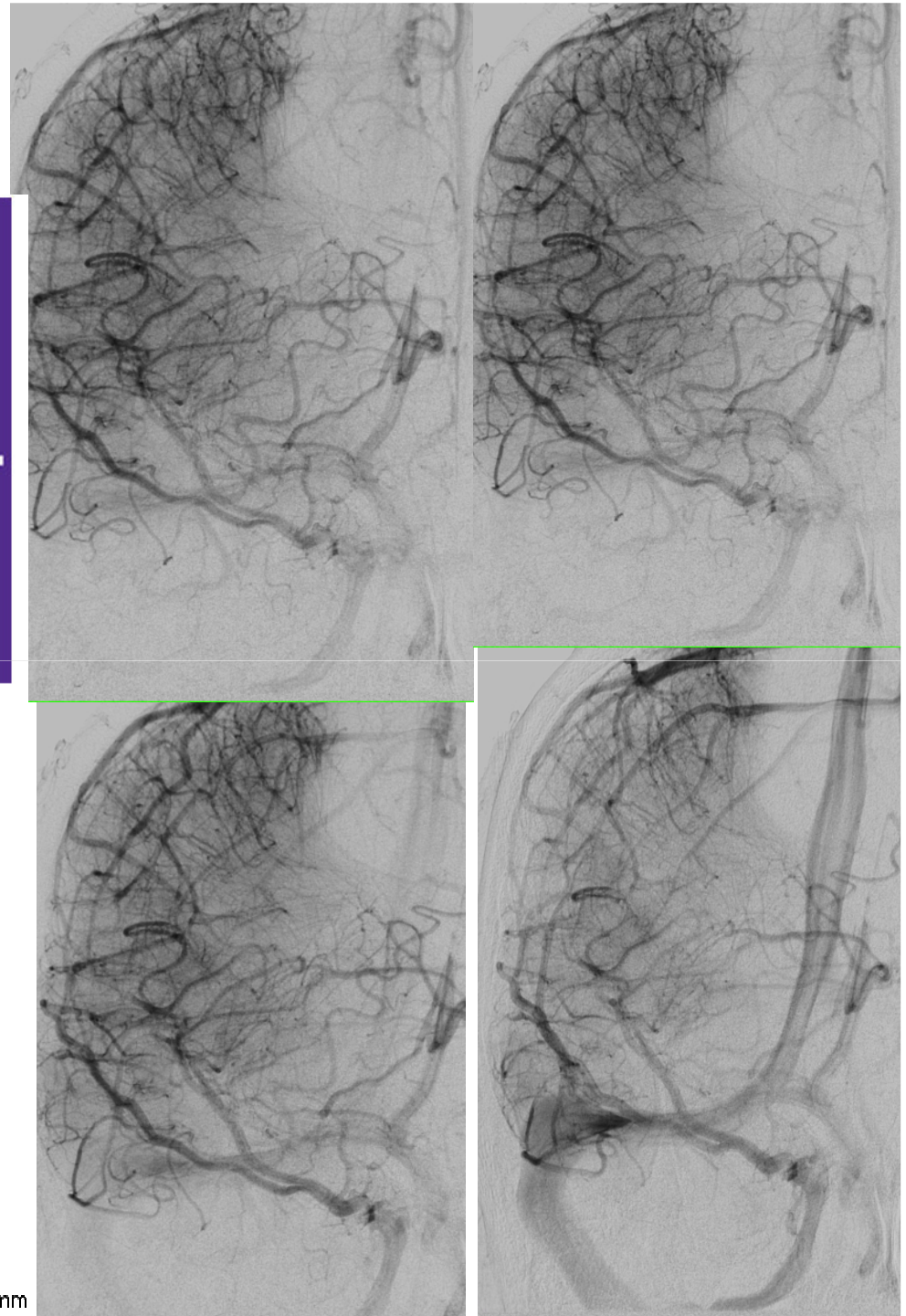
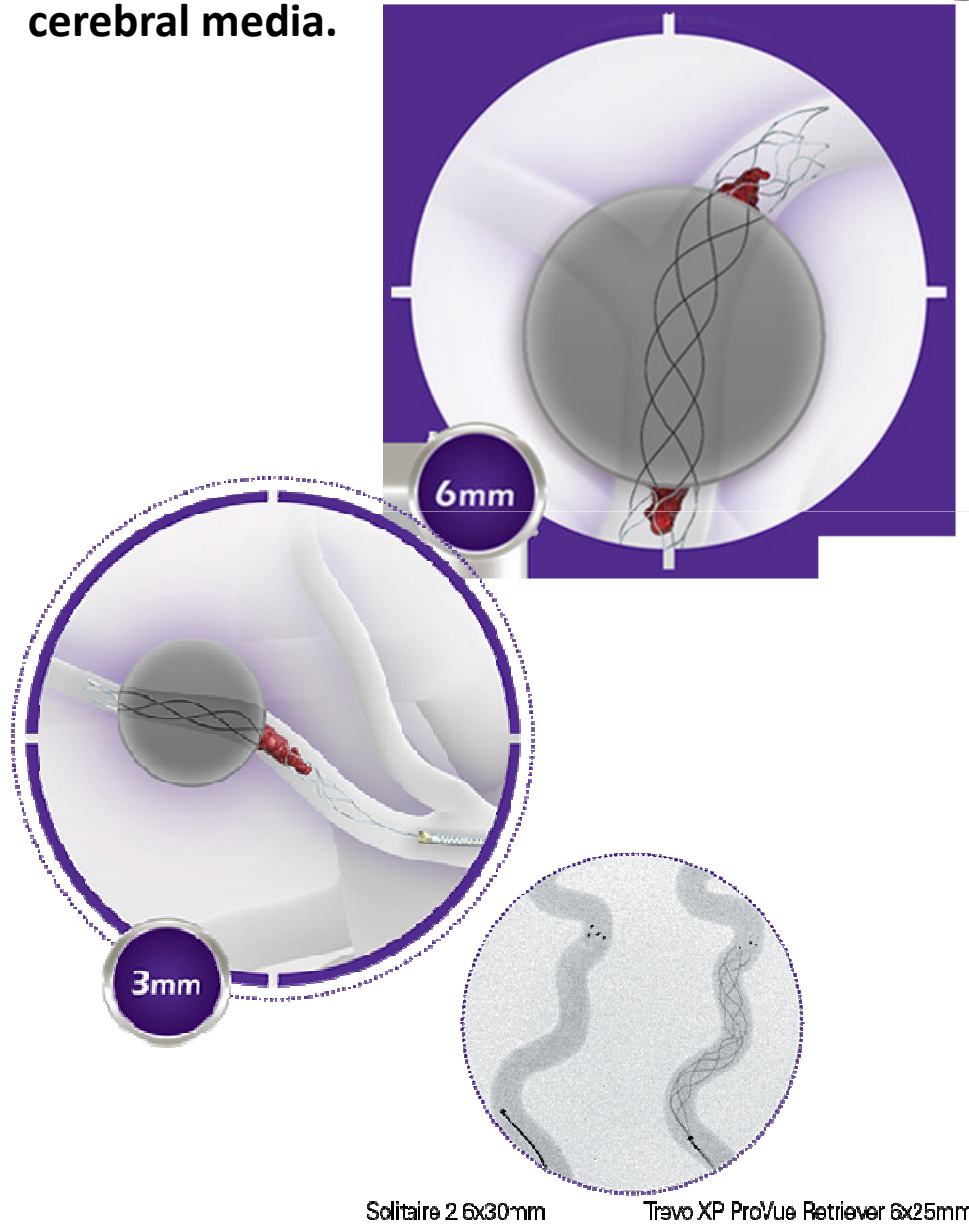


Ictus-Trombo en Tandem- Carótida interna-Arteria cerebral media.

- Trombectomía mecánica con Trevo 4 mm x 20 mm.
- Reapertura de la Arteria cerebral media .



Ictus-Trombo en Tandem- Carótida interna-Arteria cerebral media.



Endovascular Treatment of Tandem Internal Carotid and Middle Cerebral Artery Occlusions

Haitham Dababneh, MD¹, Asif Bashir, MD¹, Mohammed Hussain, MD¹, Waldo R Guerrero, MD², Walter Morgan, MD³, Anna Yuzefovich Khanna, MD³, and J Duffy Mocco, MD, MS

[J Neurointerv Surg](#). 2015 Jun;7(6):412-7. doi: 10.1136/neurintsurg-2014-011175. Epub 2014 Apr 12.

Extracranial carotid artery stenting followed by intracranial stent-based thrombectomy for acute tandem occlusive disease.

[Cohen JE¹](#), [Gomori JM²](#), [Rajz G³](#), [Itshayek E⁴](#), [Eichel R⁵](#), [Leker RR⁵](#)

[Eur J Vasc Endovasc Surg](#). 2015 May;49(5):513-23. doi: 10.1016/j.ejvs.2015.01.011. Epub 2015 Mar 4.

Clinical and imaging features associated with an increased risk of early and late stroke in patients with symptomatic carotid disease.

[Naylor AR¹](#), [Sillesen H²](#), [Schroeder TV³](#)

[Neurosurgery](#). 2015 Mar;76(3):321-9. doi: 10.1227/NEU.0000000000000610.

Outcomes and prognostic factors after emergent carotid artery stenting for hyperacute stroke within 6 hours of symptom onset.

[Yoon W¹](#), [Kim BM](#), [Kim DJ](#), [Kim DJ](#), [Kim SK](#)

[Interv Neuroradiol](#). 2015 Apr;21(2):205-14. doi: 10.1177/1591019915583213. Epub 2015 May 5.

Emergent extracranial internal carotid artery stenting and mechanical thrombectomy in acute ischaemic stroke.

[Mishra A¹](#), [Stockley H²](#), [Goddard T²](#), [Sonwalker H³](#), [Wuppalapati S³](#), [Patankar T⁴](#)

[J Neurosurg](#). 2015 Apr;122(4):939-47. doi: 10.3171/2014.11.JNS132855. Epub 2015 Jan 9.

Emergent intracranial surgical embolectomy in conjunction with carotid endarterectomy for acute internal carotid artery terminus embolic occlusion and tandem occlusion of the cervical carotid artery due to plaque rupture.

[Hasegawa H¹](#), [Inoue T](#), [Tamura A](#), [Saito I](#)